



دليل التوجيه والحصول على الخدمات الاجتماعية للأشخاص المهاجرين في جمهورية الأرجنتين - مدينة
مار ديل بلاتا

MAR DEL PLATA



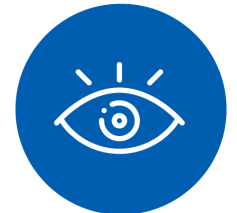
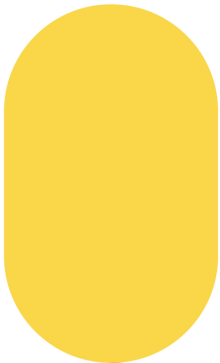
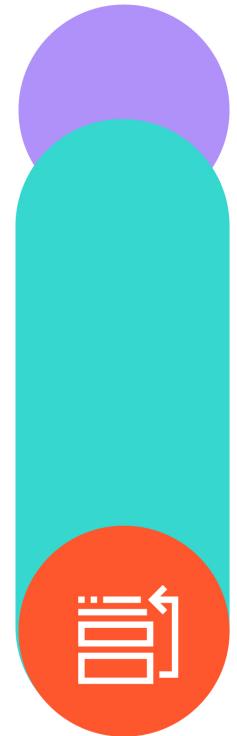
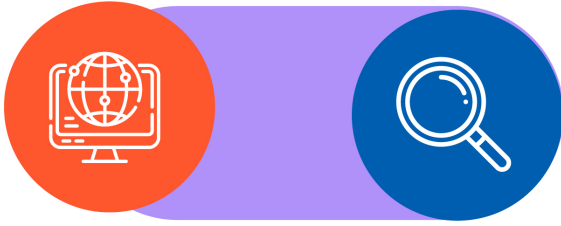
بتمويل من الاتحاد الأوروبي



المفوضية السامية للأمم المتحدة
لشؤون اللاجئين



وكالة الأمم المتحدة للهجرة



شارك في الإعداد:

المنظمة الدولية للهجرة (IOM)

مكتب الأرجنتين

غابرييلا فرنانديز، رئيسة المكتب

المؤلفة

ساندرا ماسنتي

تدقيق المحتوى

أغوستينا غالاتيني

خيمينا بيريز كراجو

مُرْسِيْدِس لُوْبِيْز

الترجمة

محمد صارم

سهير عقيل

جميل فواز

تصميم الغلاف والصفحات الداخلية



إنّ الآراء الواردة في منشورات المنظمة الدولية للهجرة (IOM) هي آراء الكُتاب ولا تعكس بالضرورة وجهات نظر المنظمة الدولية للهجرة. كما لا يُقصد من التسميات المستخدمة وطريقة عرض المواد في هذا المنشور التعبير عن أيّ رأي على الإطلاق من جانب المنظمة الدولية للهجرة فيما يتعلّق بالوضع القانوني لأي بلد أو أرض أو مدينة أو منطقة، أو في ما يتعلّق بالوضع القانوني لسلطات هذه الأماكن أو حدودها أو تخومها.

إنّ المنظمة الدولية للهجرة تلتزم بالمبدأ القائل بأن الهجرة عندما تتم على نحو منظمّ وفي ظروف إنسانية تعود بالنفع على المهاجرين وعلى المجتمع. وبصفتها هيئة حكومية دولية فإن المنظمة الدولية للهجرة تعمل مع شركائها في المجتمع الدولي بغية: المساعدة على مواجهة التحديات المتزايدة التي تطرحها إدارة الهجرة؛ تعزيز استيعاب المسائل المتعلقة بالهجرة؛ تشجيع التنمية الاجتماعية والاقتصادية من خلال الهجرة؛ وضمان احترام الكرامة الإنسانية للمهاجرين ورعايتهم.

تم إصدار هذا المنشور بفضل دعم الاتحاد الأوروبي، في إطار مشروع "برنامج تعزيز الحماية الدولية والاستقبال والاندماج للاجئين في الأرجنتين". ومع ذلك فإن الآراء الواردة فيه لا تعكس بالضرورة السياسات الرسمية للاتحاد الأوروبي.

إصدار المنظمة الدولية للهجرة (IOM)

شارع كاجاو الرئيسي رقم 1046، الطابق الثاني "أ"

مدينة بوينس آيرس المستقلة ذاتياً

الرمز البريدي: C1023AAQ

جمهورية الأرجنتين

هاتف: 4811-9148 / 11-4815-1035-54+

عنوان البريد الإلكتروني: iombuenosaires@iom.int

الموقع الإلكتروني: www.argentina.iom.int/co/

إن هذا المنشور لم يُحرّر رسمياً من قبل المنظمة الدولية للهجرة.

إن هذا المنشور صدر دون موافقة وحدة المنشورات التابعة للمنظمة الدولية للهجرة.

© [2020] المنظمة الدولية للهجرة (IOM)

الاقتباس: المنظمة الدولية للهجرة (2020)، دليل التوجيه والحصول على الخدمات الاجتماعية للأشخاص المهاجرين في جمهورية الأرجنتين. IOM، الأرجنتين، مدينة بوينس آيرس المستقلة ذاتياً.





جميع الحقوق محفوظة. لا يجوز استنساخ كامل هذا المنشور أو أي جزء منه أو تخزينه أو نقله عبر أي وسيلة (سواء كانت إلكترونية أو ميكانيكية أو التصوير أو النسخ أو أي وسيلة أخرى) دون الحصول على إذن خطّي مسبق من الناشر.

فهرس الموضوعات

4.....	مدينة مار ديل بلاتا
5.....	أرقام هاتف مفيدة
5.....	الحصول على السكن
6.....	الحصول على التعليم
6.....	الحصول على الصحة
8.....	البحث عن عمل
8.....	إدارة المال
8.....	نظام وسائل النقل
10.....	الحصول على الحقوق
12.....	الاندماج
12.....	مصادر ذات صلة

مدينة مار ديل بلاتا

تقع مدينة مار ديل بلاتا في الجنوب الشرقي من مقاطعة بوينس آيرس، على ساحل البحر الأرجنتيني. هي على رأس بلدية جينيرال بويزيدون، وميناء ومنتجع صحي مهمان، وثاني أهم مدينة سياحية في البلد. تقع مار ديل بلاتا على بعد 404 كم من مدينة بوينس آيرس و365 كم من مدينة لابلاتا.



صناعات المدينة الرئيسية هي صيد الأسماك والسياحة والمنسوجات. الصيد، وهو النشاط الرئيس للميناء، تكمله سفن النفط والحبوب.

لدى مار ديل بلاتا قاعدة بحرية. من بين الصناعات المتنوعة المتوفرة تبرز تلك المشتقة من البستنة والبناء والمعادن والميكانيكا.

للمزيد من المعلومات حول بلدية مار ديل بلاتا يمكن الدخول في الرابط التالي:

www.mardelplata.gob.ar

رمز النداء الآلي: 0223. لدى الخطوط الأرضية 7 خانات (تبدأ بالرقم 4). أما الهواتف المحمولة فلها 9 خانات (تبدأ بالرقم 15).

أرقام هاتف مفيدة

107	الطوارئ الطبية
145	الاتجار بالبشر
911	الشرطة
102	أطفال في خطر
147	خدمة الأهالي
103	الدفاع المدني
108	العنف القائم على النوع الاجتماعي

الحصول على السكن

تتيح مؤسسة إسكان مقاطعة بوينس آيرس إمكانية حصول العائلات على سكن اجتماعي وامتلاكه. متطلبات التسجيل:

- أن يكون المقدم لديه عائلة.
- أن يحمل بطاقة الهوية الأرجنتينية (DNI).
- أن يكون عمره فوق 18 سنة.

- يجب ألا يكون أي فرد من أفراد المجموعة الأسرية مستفيدا من أي مسكن أو أرض ممنوحة من الدولة الأرجنتينية.

وتحدد كل بلدية المتطلبات التكميلية وفقا لخصوصيات كل برنامج سكني. لتقديم الطلب يجب التوجه إلى بلدية مار ديل بلاتا في شارع إبوليتو إريغويين (Hipólito Yrigoyen) رقم 1627. يمكن الاستعلام عن المزيد من المعلومات في:

مؤسسة إسكان المقاطعة

الموقع الإلكتروني:

www.gba.gob.ar/vivienda/requisitos_para_tener_una_vivienda_social

الحصول على التعليم

لمعرفة العروض التعليمية المتاحة للمراحل التمهيديّة والابتدائية والثانوية والتدريب المهني، يرجى الدخول إلى الرابط التالي: www.mardelplata.gob.ar/nuestrasescuelas

تذكرة الطالب المجانية

للمزيد من المعلومات حول التذكرة التي تتيح الركوب المجاني في وسائل النقل العام في مدينة مار ديل بلاتا يرجى الدخول في الرابط التالي: www.mardelplata.gob.ar/boletoestudiantil

للمزيد من المعلومات:

أمانة التعليم

العنوان: شارع فالوتشو رقم 2381، مدينة مار ديل بلاتا
Falucho 2381, Mar del Plata

الحصول على الصحة

برنامج «سومار» SUMAR

يسعى برنامج «سومار» في مقاطعة بوينس آيرس إلى تعزيز حصول المجتمع على الصحة. للمزيد من المعلومات يرجى الدخول في الرابط التالي: www.ms.gba.gov.ar/sitios/sumar/

مراكز الرعاية الصحية الأولية

لمعرفة أقرب مركز صحي إلى منزلك يرجى الدخول في الرابط التالي:

www.mardelplata.gob.ar/salud/caps/informacion-institucional

ويمكن العثور على المراكز الصحية المفتوحة على مدار الساعة في الرابط التالي:

www.mardelplata.gob.ar/salud/caps/24horas

لطب مواعيد طبية يمكن الاتصال بالرقم 147 أو الذهاب إلى أقرب مركز إلى منزلك.

مركز التخصصات الطبية الخارجية

لتلقي الرعاية الطبية في مركز التخصصات الطبية للمرضى الخارجيين، فلا بد من إحالة من مختص من مراكز الرعاية الصحية الأولية.

العنوان: شارع بيواخو رقم 250، مدينة مار ديل بلاتا

Pehuajó 250, Mar del Plata

الهاتف: 7900 - 499 (0223)

البريد الإلكتروني: cema@mardelplata.gob.ar

الموقع الإلكتروني: www.mardelplata.gob.ar/cema

نظام الخدمة الطبية في حالات الطوارئ (SAME)

نظام الخدمة الطبية في حالات الطوارئ (SAME) هو خدمة رعاية مجانية لما قبل دخول المستشفى تعمل في الطرق العامة وفي منازل بلدية جينيرال بويزيدون على مدار الساعة والعام. بالإضافة إلى ذلك، فإنها تنسق أعمالها مع الشرطة وأمن المدينة ورجال الإطفاء والمرور والدفاع المدني وغيرها من الدوائر. لطلب الرعاية الطبية يجب الاتصال بالرقم 107.

للمزيد من المعلومات:



أمانة الصحة

العنوان: شارع بيواخو رقم 250، مدينة مار ديل بلاتا
Pehuajó 250, Mar del Plata

البحث عن عمل

أنشطة العمل الحر والإعاشي (ALAS)

يجري البرنامج في إطار الاقتصاد الشعبي في مقاطعة بوينس آيرس. والغرض منه إضفاء الطابع الرسمي على النشاط الاقتصادي والإنتاجي والعمالة الذاتية، وترويج تدريب أعضاء الوحدات الإنتاجية، ودعم المنظمات القائمة على الأسرة والتضامن والتعاون، وتحقيق أشكال ترابطية تسمح باستدامة المؤسسة وأعضائها وعائلاتهم، وتقديم المشورة والاستشارة بشأن الإنتاج والتسويق والإدارة.

للمزيد من المعلومات يمكن التراسل على: leyalas@gmail.com

إدارة المال

يتيح الحساب المصرفي لصاحبه طرق دفع مختلفة عن الدفع نقدا. ويمكن كذلك سحب المال ومعاملات أخرى من خلال أجهزة الصراف الآلي التي تعمل على مدار الساعة.

مصرف مقاطعة بوينس آيرس

العنوان: شارع سان مارتين رقم 2563، مدينة مار ديل بلاتا

San Martín 2563, Mar del Plata

الهاتف: 4500 / 4600 - 499 (0223)

ساعات العمل: من الاثنين إلى الجمعة، من الساعة 10 صباحا إلى 3 عصرا.

نظام وسائل النقل

تتميز مدينة مار ديل بلاتا بخطوط واصلة جيدة من خلال الطرق السريعة والطرق الوطنية وعلى مستوى المقاطعات التي تصلها بأهم مدن مقاطعة بوينس آيرس والبلد. يقع مطار أستور بيازولا الدولي في بلدة كاميت، على بعد حوالي 7 كم من مركز مدينة مار ديل بلاتا. ويقدم المطار للمنطقة -خاصة في فصل الصيف- وللسياح من مختلف أنحاء العالم صلة بين مدينة مار ديل بلاتا ووجهات مختلفة في البلد والعالم. لدى المدينة 32 خطا للحافلات الحضرية وما بين المدن، ويتم تحديد مسارها داخل حدود المدينة ومحيطها.

مسارات الحافلات

لمعرفة مسار الحافلات يرجى الدخول في الرابط التالي:

https://appsl.mardelplata.gob.ar/app_cuando_llega/web/cuando.php

تطبيق Cuándo llega؟ (متى تصل؟)

يتيح هذا التطبيق معرفة الوقت المقدر لوصول نقل الركاب المدني إلى جميع المحطات بشكل فوري. يتيح لك هذه الأداة كذلك معرفة أماكن شحن بطاقة SUBE لاختيار الأقرب إليك. يمكن تحميل التطبيق من خلال الرابط التالي:

<https://appsvr.mardelplata.gob.ar/cuando/index.html>

بطاقة SUBE

هي البطاقة التي يمكن من خلالها دفع قيمة ركوب الحافلات. بمجرد استنفاد الرصيد يمكن متابعة الاستخدام حتى يتم استنفاد قدر مبلغ 72 بيزو من الرصيد السليبي. للمزيد من المعلومات يرجى الدخول إلى الرابط التالي: www.mardelplata.gob.ar/sube

تذاكر للأشخاص ذوي الإعاقة

لدى الأشخاص ذوي الإعاقة حق الحصول المجاني إلى وسائل نقل الركاب العام في مدينة مار ديل بلاتا. للمزيد من المعلومات يرجى الدخول في الرابط التالي:

الحصول على الحقوق

إذا كنت ترغب في الاستعلام عن حقوقك كمهاجر في مدينة مار ديل بلاتا فيمكنك التوجه إلى:

المديرية الوطنية للهجرة

العنوان: شارع سان مارتين رقم 3161، مدينة مار ديل بلاتا

San Martín 3161, Mar del Plata

الهاتف: 3585 – 492 (0223)

حماية المستهلك

في مديرية حماية المستهلك الدفاع عن المستهلك يمكن الإبلاغ عن حدوث مخالفات متعلقة باستهلاك الهاتف الخليوي وإدارة المباني السكنية والمصارف وشركات التمويل والأجهزة المنزلية وخدمات الصيانة ومتاجر الملابس وغيرها من حالات الشراء التي يمكن أن تلحق الضرر بالمستهلك. للمزيد من المعلومات يمكن التوجه إلى:

مديرية حماية المستهلك

العنوان: شارع بلغرانو رقم 3467، مدينة مار ديل بلاتا

Belgrano 3467, Mar del Plata

ساعات العمل: من الاثنين إلى الجمعة، من الساعة الثامنة والربع صباحا إلى الواحدة والنصف ظهرا.

البريد الإلكتروني: defensaconsumidor@mardelplata.gob.ar

الموقع الإلكتروني: www.mardelplata.gob.ar/reclamos

مركز خدمة الأهالي

يتيح مركز خدمة الأهالي الاتصال المجاني بالرقم 147 من يوم الإثنين إلى الجمعة، من الساعة 8.30

صباحة إلى 8.30 مساءً.

خدمة حماية حقوق الطفل

تتكون خدمة الحماية من فرق متعددة التخصصات تعمل في مختلف أحياء مدينة مار ديل بلاتا بالتدخل في الحالات التي يتم فيها انتهاك حقوق الأطفال والمراهقين، كمرحلة مسبقة للتدخل القضائي. وتسهل كذلك هذه المراكز الحصول على البرامج والموارد الموجودة. للمزيد من المعلومات يمكن الدخول إلى الرابط التالي: www.mardelplata.gob.ar/cpdn

برنامج الأمن الغذائي البلدي

يوضح البرنامج ويدمج خطوطا مختلفة متعلقة بالتغذية الصحية في مار ديل بلاتا ومن استراتيجية واسعة تشمل المساعدة والتدريب الاجتماعي-الغذائي والترويج في الأسر ونهجاً مجتمعياً قائماً على العادات الصحية. للمزيد من المعلومات يمكن الدخول في الرابط التالي: www.mardelplata.gob.ar/desarrollosocial/promocionsocial/seguridadalimentaria

إدارة سياسات النوع الاجتماعي

تقدم الإدارة استشارة قانونية وعناية وتوجيه للمرأة التي تمر بحالة عنف قائم على نوع الجنس. لديها خط 108 لطلب العناية ومقر لامركزي لمركز الشرطة الخاص بشؤون المرأة والأسرة لتقديم الشكاوى. ويوجد هناك مأوى لنساء مع أو بدون أطفال لتلك النساء اللواتي ليس لديهن شبكة دعم عائلي.

العنوان: شارع ألبيرتي رقم 1518، مدينة مار ديل بلاتا

Alberti 1518, Mar del Plata

الهاتف: 1184 - 451 (0223)

ساعات العمل: من يوم الاثنين إلى الجمعة، من الساعة 8 صباحاً إلى 8 مساءً.

البريد الإلكتروني: genero@mardelplata.gov.ar

الموقع الإلكتروني: www.mardelplata.gob.ar/Contenido/violencia-de-g%C3%A9nero

الإدارة العامة البلدية لنشر حقوق الإنسان وحمايتها

لمعرفة البرامج والتدريبات المختلفة التي تعدها هذه الإدارة، يرجى الدخول في الرابط التالي:



www.mardelplata.gob.ar/DerechosHumanos

الاندماج

الثقافة

لمعرفة العروض الثقافية لدى مدينة مار ديل بلاتا يرجى زيارة الرابط التالي:

www.mardelplata.gob.ar/cultura

الرياضة

يمكن الدخول إلى الرابط التالي www.mardelplata.gob.ar/deportes للحصول على معلومات حول الأنشطة الرياضية في البلدية.

السياحة

يمكن الحصول على معلومات حول معالم سياحية لزيارتها بالدخول إلى:

www.turismomardelplata.gob.ar/

مصادر ذات صلة

مقاطعة بوينس آيرس: www.gba.gob.ar/

بلدية مار ديل بلاتا: www.mardelplata.gob.ar/

مؤسسة إسكان مقاطعة بوينس آيرس

www.gba.gob.ar/vivienda/requisitos_para_tener_una_vivienda_social

العروض التعليمية للمراحل التمهيدية والابتدائية والثانوية والتدريب المهني:

www.mardelplata.gob.ar/nuestrasescuelas

تذكرة الطالب المجانية: www.mardelplata.gob.ar/boletoestudiantil

برنامج سومار SUMAR: www.ms.gba.gov.ar/sitios/sumar/



مراكز الرعاية الصحية الأولية:

www.mardelplata.gob.ar/salud/caps/informacion-institucional

مركز التخصصات الطبية الخارجية: www.mardelplata.gob.ar/cema

مسارات الحافلات:

https://apps1.mardelplata.gob.ar/app_cuando_llega/web/cuando.php

تطبيق Cuándo llega? (متى تصل؟):

<https://appsvr.mardelplata.gob.ar/cuando/index.html>

بطاقة SUBE: www.mardelplata.gob.ar/sube

تذاكر الأشخاص ذوي الإعاقة:

www.mardelplata.gob.ar/Contenido/personascondiscapacidad

مديرية حماية المستهلك: www.mardelplata.gob.ar/reclamos

خدمة حماية حقوق الطفل: www.mardelplata.gob.ar/cpden

برنامج الأمن الغذائي البلدي:

www.mardelplata.gob.ar/desarrollosocial/promocionsocial/seguridadalimentaria

إدارة سياسات النوع الاجتماعي:

www.mardelplata.gob.ar/Contenido/violencia-de-g%C3%A9nero

الإدارة العامة البلدية لنشر حقوق الإنسان وحمايتها:

www.mardelplata.gob.ar/DerechosHumanos

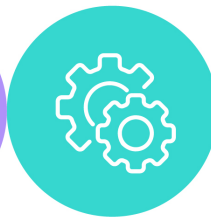
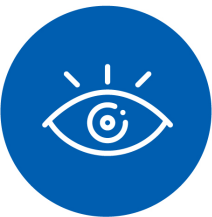
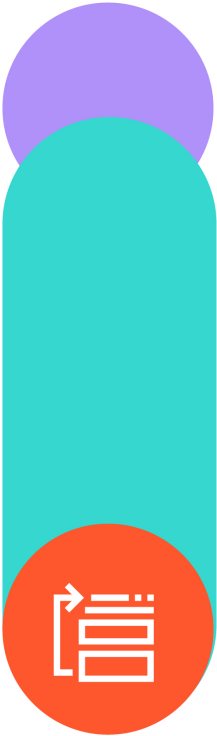
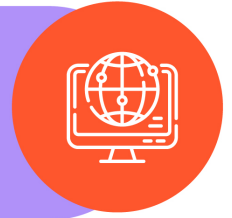
الثقافة: www.mardelplata.gob.ar/cultura

الرياضة: www.mardelplata.gob.ar/deportes

السياحة: www.turismomardelplata.gob.ar/









بتمويل من الاتحاد الأوروبي

f UEenArgentina
@UEenArg
@ueenargentina

 **IOM**
وكالة الأمم المتحدة للهجرة

f oimargentina
@OIM_Argentina
@oimargentina